

# 天主教柏德學校



## 學校報告 2020-2021 學校年度

天主教柏德學校  
二零二零至二零二一年度學校報告

學校報告的主要內容

1. 我們的學校
2. 關注事項的成就與反思
3. 學生表現

附件 1：推行「全校參與」模式融合教育政策、資源及支援措施

附件 2：2020-2021 年度學生活動支援津貼運用報告

附件 3：2020-2021 年度全方位學習津貼運用報告

附件 4：2020-2021 年度財務報告

# 天主教柏德學校

## 二零二零至二零二一年度學校報告

### 1. 我們的學校

#### 〈甲〉 學校資料

##### (一) 學校簡介

- 本校是一所全日制的政府資助小學，由「美國天主教傳教會」(瑪利諾神父)於一九六九年創辦，以紀念來華傳教之柏增主教(Bishop Paschang)。
- 瑪利諾神父以弘揚福音真理，服務有需要的人為宗旨，早於五十年代已在港九創辦多所中、小學，向以管教嚴謹，師資優良見稱，深受社會人士信賴及擁戴。

##### (二) 辦學宗旨

本校秉承辦學團體——美國天主教傳教會(瑪利諾神父)之辦學傳統：弘揚福音，致力服務有需要的人。以「仁、義、勤、儉」為校訓，並以「先管後教」的原則，引導學生認識福音，及五育均衡發展，於理想環境下愉快學習、健康成長、發揮潛能，將來貢獻社會及國家，成為「敬主愛人」之良好公民。

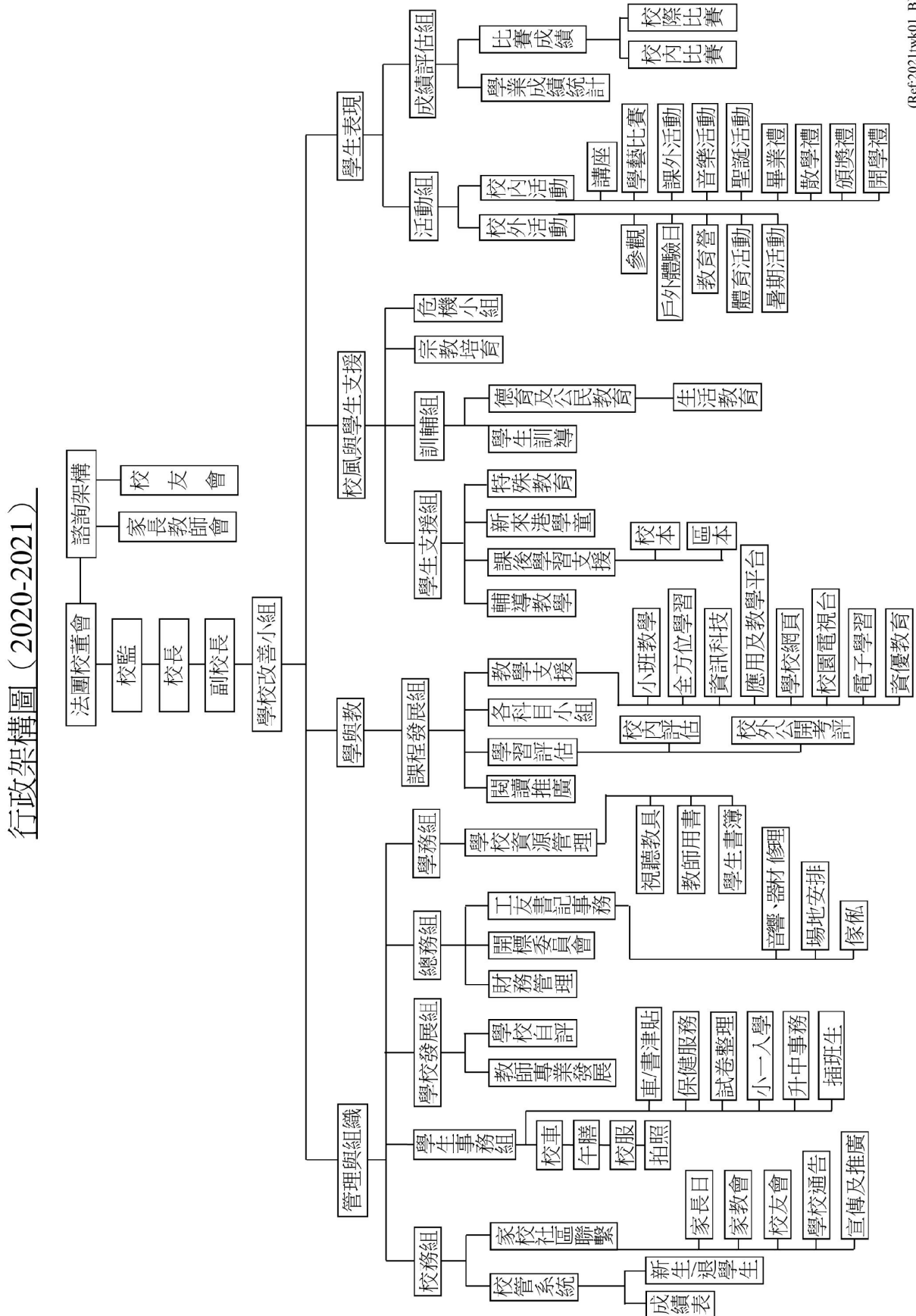
##### (三) 學校設施

- 樓高七層，設有三十個課室、三個輔導班課室，另有兩個音樂室、英語閱讀室、視覺藝術室、常識室、舞蹈室、電腦室、祈禱室、家長教師會室、學生輔導室、輔導主任室、課程設計會議室及會議室等。
- 全校安裝冷氣機，除基本視聽設施外，並有電腦投射器、高影機、實物投影機、銀幕、中央電視播影系統等。

# 天主教柏德學校

## 二零二零至二零二一年度學校報告

### (四) 學校行政架構



(Ref:2021twk01\_B)

# 天主教柏德學校

## 二零二零至二零二一年度學校報告

### 〈乙〉 教職員資料

#### (一) 編制

職位	教學人員								非教學人員								
	校長	副校長	主任	課程主任	輔導教師	圖書館主任	教師	外籍英語教師	言語治療師	學生輔導員	書記	助理書記	行政主任	教學助理	統籌資訊助理	電腦室助理	工友
人數	1	2	9	1	1	2	40	2	1	1	3	3	1	5	1	1	10

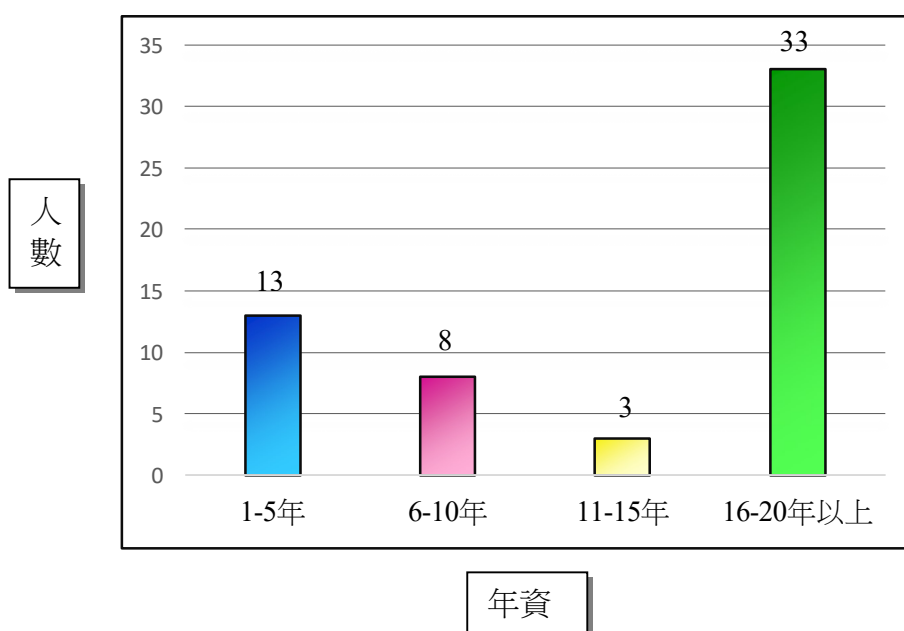
#### (二) 教師資歷

教育文憑或教師文憑	:	100%
學士學位	:	100%
碩士	:	37%

#### (三) 教學經驗

本校教師教學年資圖示如下：

教師教學年資圖



# 天主教柏德學校

## 二零二零至二零二一年度學校報告

### 〈丙〉 學生資料

#### (一) 班級編制

- 一至六年級每級五班。
- 共 30 班，學生人數 797 人。
- 男生 425 人，女生 372 人

#### (二) 學生出席情況

- 學生過去一年平均出席率為98.9%。  
學生在出席及準時方面均表現良好。

#### (三) 八個學習領域課程時計

##### 小一至小三(第一學習階段)

中國語文教育	23.4%
英國語文教育	20.0%
數學教育	17.8%
小學常識科	9.0%
科技教育科	2.3%
藝術教育	9.0%
體育	4.5%
其他	14.0%

##### 小四至小六(第二學習階段)

中國語文教育	23.4%
英國語文教育	20.0%
數學教育	17.8%
小學常識科	9.0%
科技教育科	2.3%
藝術教育	9.0%
體育	4.5%
其他	14.0%

# 天主教柏德學校

## 二零二零至二零二一年度學校報告

### 2. 關注事項的成就與反思

#### 重點發展項目一：營造正向校園文化

##### 成就

1. 透過專業培訓，例如舉辦講座及工作坊，超過九成老師認為培訓能增強對正向教育的理念以及能在學校推行正向教育中老師的角色。
2. 本校已於部份課堂和校本生活教育課中，滲入以仁愛為主題的正向教育元素，建議下學年推行至所有主科均能滲入有關的正向為主題的課堂活動，並於生活教育課加入以堅毅為主題的課題，提升學生正向的價值觀。
3. 本校積極培養學生正向價值觀，於早會進行正向圖書分享，並舉行有關以仁愛為主題的四格漫畫比賽及感恩廣播劇比賽，有關的作品會於學期末張貼在壁報板作展覽分享及作全校廣播。
4. 為營造「正向思維」的校園氣氛，建立關愛文化，會在校園內展示「正向生命」橫額及海報。另外，在課室門外牆壁掛上展示板，張貼班相或活動相片、班規、生日之星、一人一職記錄表等，增加學生對學校的歸屬感。
5. 本年度已進行感恩週，展示感恩活動成果(欣賞卡)，表揚好人好事，讓學生感受到愛與關懷。
6. 本年度訓輔組拍攝了小一至小四年級有關仁愛為主題的德育故事節目，以及舉行了感恩廣播劇比賽，並會於生活教育課中播放有關節目及作品，宣揚正向價值觀。

##### 反思

1. 由於有關正向教育的短片、文章及網上資源仍在搜集及整理中，建議下學年落實及有系統地將有關正向教育的資源存放於校內的伺服器，並透過教師通告發放供老師閱覽，分享有關正向教育的資源及信息。
2. 本年度因為長時間停課及復課後學生需戴口罩，並不宜進行劇烈運動，所以跳繩活動需要取消，如下學年疫情仍未穩定，將建議學生以自我挑戰形式，在家做早操或運動，並記錄在手冊內。
3. 因疫情關係，有關「正向教育」的講座、優化服務學習計劃及「健康飲食在校園」計劃均已取消，以上活動在下學年會繼續推行。而校本獎勵計劃的「正向體驗區」活動也因疫情關係未能安排學生到正向體驗區參與活動，所以改為送贈小禮物給同學作為獎勵。
4. 因疫情的關係，本學年未能舉辦「正向好心情」家長工作坊，建議下學年與機構協商以面授、網課或直播等形式舉行家長課程，協助家長建立正向思維，把正向教育理念傳遞至家庭中。

# 天主教柏德學校

## 二零二零至二零二一年度學校報告

### 重點發展項目二：創設多元學習經歷

#### 成就

1. 教師積極學習運用電子教學軟件，約七成教師曾參與運用電子教學軟件的講座及工作坊，提升教師運用電子教學的能力。於停課期間，為配合視像教學安排，四至六年級中、英、數、常各科選取有關的學習單元，設計電子學習軟件，並透過 office 365 或 eClass 平台發放予學生於課餘時間進行自學，以促進學生的學習；教師亦於科會議中與同工分享經驗，讓教師互相學習。
2. 各科已逐步建立課前預習資源庫，並優化已建立的課前預習資源庫，讓學生能有系統地進行學習，培養自學習慣。
3. 教師在日常教學活動中已滲入高階思維及創意策略，擴闊學生的思考層面，並於相關課程內滲入 STEM 元素及舉辦 STEM 週及 STEM Day，培養學生的創造力及解決問題的能力。
4. 本校中、英、數、常各科組運用操場壁報，設計自學題目，鼓勵學生進行自學，增進學生的課外知識。
5. 雖然本年度因受冠狀病毒病疫情影響，不少校外比賽及活動均已被取消，但本年度超過五成學生曾參加校外比賽或活動，以豐富其學習經歷。
6. 本年度成功申請撥款，改建常識室為 STEM Room，改建工程現已展開，並計劃於下學年上學期正式啟用，為推展 STEM 課程作準備。

#### 反思

1. 因新型冠狀病毒病疫情而停課多月及有限度的面授課堂的影響，故本學年中、英、數、常及視藝科的電子學習活動未能舉行，建議下學年各科將按計劃逐步加入電子教學元素於教學活動中。
2. 由於新型冠狀病不宜舉行集體參觀活動，本學年未能舉行戶外學習參觀及境外交流活動。建議下學年按計劃舉辦戶外學習參觀及境外交流計劃，以擴闊學生視野。
3. 本學年中、英、數各科已為初小的課室購置學具，讓學生於小息時段進行自學活動，惟因冠狀病毒病不宜共享課室內的設施而暫停使用，建議下學年按計劃放置有關學具在課室，供學生在小息時段進行自學活動。



# 天主教柏德學校

## 二零二零至二零二一年度學校報告

### 3. 學生表現

#### (甲) 學生成績表現

#### 2020-2021 年度畢業生派位統計

畢業生 124 人

#### 本年度畢業生派位情況：

- 自選及第一至三志願 94%
- 其他 6%

#### 學生被獲派的中學：

1.	皇仁書院	11.	聖言中學
2.	庇理羅士女子中學	12.	藍田聖保祿中學
3.	保良局第一張永慶中學	13.	聖傑靈女子中學
4.	東華三院黃笏南中學	14.	順利天主教中學
5.	迦密中學	15.	中華基督教會蒙民偉書院
6.	聖母玫瑰書院	16.	瑪利諾中學
7.	德愛中學	17.	聖若瑟英文中學
8.	陳瑞祺(喇沙)書院	18.	梁式芝書院
9.	觀塘官立中學		
10.	觀塘瑪利諾書院		

# 天主教柏德學校

## 二零二零至二零二一年度學校報告

### 〈乙〉學生課外活動

#### 校際比賽成績

#### 學科

舉辦機構	比賽項目	獎項
香港學校音樂及朗誦協會	第 72 屆香港學校朗誦節	詩詞獨誦(粵語)優良獎 11 名、良好獎 1 名
		散文獨誦(粵語) 優良獎 1 名
		詩詞獨誦(英語)第三名 1 名、優良獎 19 名、良好獎 3 名
		詩詞獨誦(普通話) 優良獎 8 名、良好獎 1 名
		散文獨誦(普通話) 優良獎 9 名
奧冠教育中心	香港國際數學競賽初賽 2021(香港賽區)	金獎 3 名、銀獎 11 名、銅獎 18 名
	香港國際數學競賽晉級賽 2021	銅獎 3 名
粵港澳大灣區推廣協會及奧冠教育中心	粵港澳大灣區數學競賽預選賽 2021(香港賽區)	一等獎 2 名、二等獎 13 名、三等獎 16 名
	粵港澳大灣區數學競賽選拔賽 2021(大灣賽區)	一等獎 3 名、二等獎 3 名、三等獎 2 名、優良獎 1 名
	粵港澳大灣區數學競賽總決賽 2021	三等獎 3 名
泰國數學學會及奧冠教育中心	泰國國際數學競賽初賽 2020-2021	金獎 3 名、銀獎 2 名、銅獎 2 名
	泰國國際數學競賽晉級賽 2020-2021	金獎 1 名、銀獎 1 名、銅獎 1 名
	泰國國際數學競賽總決賽 2020-2021	優異獎 1 名
中國數學教育研究會, 華夏盃組委會及香港數學奧林匹克協會	「華夏盃」全國數學奧林匹克晉級賽 2021(華南賽區)	二等獎 3 名、三等獎 4 名
香港數學奧林匹克協會及亞洲國際數學奧林匹克聯合會	2021 港澳數學奧林匹克公開賽<<港澳盃>>暨 2021 亞洲國際數學奧林匹克公開賽晉級賽	銅獎 2 名
香港大學教育學院	Reading Battle 閱讀大挑戰	跨校同級上學期(中文書藉) 第二名 1 名 跨校同級上學期(英文書藉) 第五名 1 名 積極參與獎 3 名
觀塘區學校聯會	2019-2020 觀塘區優秀學生獎勵計劃	觀塘區優秀學生 1 名

# 天主教柏德學校

## 二零二零至二零二一年度學校報告

### 藝術

舉辦機構	比賽項目	獎項
香港學校音樂及朗誦協會	第七十三屆香港學校音樂節	鋼琴獨奏第三名 2 名、金獎 1 名、銀獎 10 名、銅獎 5 名
		小提琴獨奏第三名 1 名、銅獎 2 名
		高音直笛獨奏銅獎 1 名
香港演藝精英協會	香港演藝精英盃 2020 藝術創作大賽	繪畫比賽-兒童初級組 優異獎 1 名
韓國藝術教育協會	第 86 屆世界兒童美術大會	獎勵賞 1 名
童軍知友社賽馬會啟業青少年服務中心	「童心 DIY」口罩設計比賽	初小填色組 優異獎 1 名 高小填色組 季軍 1 名、優異獎 1 名
STUDENT MOVE UP	第七屆全港兒童繪畫分齡比賽	中國畫（第四組）特等獎 1 名
good morning CLASS	J3-J12 全港兒童繪畫比賽 2020-21	J7 中國畫組 銀獎 1 名
香港紅十字會及人道教育中心	小小人道和平獎 2020	優異獎 2 名
亞美斯藝術交流	樂在畫中兒童及青少年繪畫大賽 2021	幼兒組 優異獎 1 名

# 天主教柏德學校

## 二零二零至二零二一年度學校報告

附件 1

推行「全校參與」模式融合教育政策、資源及支援措施  
(2020/2021 學年)

I. 政策	<ul style="list-style-type: none"> <li>● 本校致力建立共融文化，以「全校參與」模式支援有特殊教育需要的學生；透過資源調配，為學生提供適切和多元化的支援服務，以提升學生的學習效能及協助他們融入校園生活；及</li> <li>● 學校重視家校合作，建立恆常溝通機制，透過不同渠道，例如家長日、家長會、電話談話及面談，定期與家長一起商議有關支援學生的策略。</li> </ul>
II. 資源	<p>為支援有特殊教育需要及成績稍遜的學生，本校獲教育局增撥的額外資源包括</p> <ul style="list-style-type: none"> <li>● 學校發展津貼；</li> <li>● 課後學習支援津貼；</li> <li>● 優化學習支援津貼；</li> <li>● 加強校本言語治療服務津貼。</li> <li>● 學生輔導額外津貼</li> </ul>
III. 支援措施及資源運用方式	<p>本校為有特殊教育需要及成績稍遜的學生提供下列支援措施：</p> <ul style="list-style-type: none"> <li>● 成立學生支援組，成員包括統籌主任、副校長、課程發展主任、輔導教師、班主任、資源老師和教育心理學家等。</li> <li>● 增聘 1 名教師與全校教師以「全校參與」模式照顧個別差別。</li> <li>● 安排課後學科輔導班，為學業成績稍遜及有特殊教育需要的學生提供小三至小五中文、小二至小六英文、小二及小四至小六數學的課後學科輔導教學。</li> <li>● 獲教育局增撥額外資源「加強校本言語治療服務」津貼，為有言語障礙的學生提供定期的小組或個別言語治療訓練，亦舉辦家長講座。</li> <li>● 增聘三位融合輔導助理，協助照顧有特殊學習需要的學生，並協助推行小組活動及製作調適教材。</li> <li>● 安排教師，以協作教學模式在課堂上支援有特殊教育需要的學生；此外亦為有需要的學生提供學習、家課和測考調適，又透過課堂觀察，記錄學生的學習成果，定期與家長溝通。</li> <li>● 透過校本教育心理服務、自閉症學童社交及情緒訓練、遊戲及治療小組、專注力訓練、讀寫訓練計劃、成長輔導計劃、學生自學計劃、個別學習計劃(IEP) 及支援有特殊教育需要的學生。</li> <li>● 學校設有恆常的溝通機制，加強家長的溝通及合作，向有特殊教育需要學生的家長提供「學生支援摘要」，讓他們了解學校的支援措施。</li> <li>● 推行「學生一頁檔案」(One Page Profile)予四年級 SEN 學生，促進師生了解，更具體地明白了解學生的特性及其學習需要，可提供機會讓學生發揮潛能，以建立自信。</li> <li>● 參與教育局、香港教育大學及志願機構為教師提供的培訓，包括以「全校參與」模式支援有特殊教育需要的學生等。</li> </ul>

# 天主教柏德學校

## 二零二零至二零二一年度學校報告

附件 2

### 學生活動支援津貼 運用報告 2020-2021 學年

#### (一) 財務概況

A	本學年獲發撥款：	\$93,800.00
B	本學年總開支：	\$0.00
C	須退還教育局餘款 (A - B)：	\$93,800.00

#### (二) 受惠學生人數及資助金額

學生類別	受惠學生人數	資助金額
綜合社會保障援助	0	\$0
學校書簿津貼計劃－全額津貼	0	\$0
校本評定有經濟需要	0	\$0 (上限為全學年津貼金額的 25%)
<b>總計</b>	<b>0</b>	<b>\$0</b> 〔註：此項應等於 (一) B「本學年總開支」〕

#### (三) 活動開支詳情

編號	活動簡介及目標	範疇 <sup>1</sup> (請參考附註例子)	受惠學生 人次 <sup>2</sup>	開支 (\$)	基要學習經歷 (請於適用方格加上✓ 號，可選擇多於一項)				
					智能發展 (配合課程)	德育及公民教育	體藝發展	社會服務	與工作有關的經驗

<sup>1</sup> 適用範疇包括：中文 / 英文 / 數學 / 科學 / 地理 / 歷史 / 藝術 (音樂) / 藝術 (視藝) / 藝術 (其他) / 體育 / 常識 / 公民與社會發展 / 跨學科 (STEM) / 跨學科 (其他) / 憲法與基本法 / 國家安全 / 德育、公民及國民教育 / 價值觀教育 / 資優教育 / 領袖訓練等，如活動不屬於上述所列範疇，請自行填寫該活動所屬範疇。

<sup>2</sup> 受惠學生人次指參加每項活動的學生人數，學生參加多於一項活動可重覆計算。

# 天主教柏德學校

## 二零二零至二零二一年度學校報告

編號	活動簡介及目標	範疇 <sup>1</sup> (請參考附註例子)	受惠學生 人次 <sup>2</sup>	開支 (\$)	基要學習經歷 (請於適用方格加上✓ 號，可選擇多於一項)				
					智能發展 (配合課程)	德育及公民教育	體藝發展	社會服務	與工作有關的經驗
<b>1. 本地活動：資助有經濟需要的學生參與不同學科／跨學科／課程範疇的全方位學習活動，提升學習效能，或參與多元化全方位學習活動，以豐富五種基要學習經歷</b>									
1	因應香港局勢問題及新型冠狀病毒影響，大部份付費活動均取消。								
<b>第 1 項總開支</b>				<b>0</b>					
<b>2. 境外活動：資助有經濟需要的學生參與境外活動／境外比賽</b>									
1	因應香港局勢問題及新型冠狀病毒影響，大部份付費活動均取消。								
<b>第 2 項總開支</b>				<b>0</b>					
<b>3. 資助有經濟需要的學生購買參與全方位學習活動所必要的基本學習用品及裝備</b>									
1	因應香港局勢問題及新型冠狀病毒影響，大部份付費活動均取消。								
<b>第 3 項總開支</b>				<b>0</b>					
<b>總計</b>			<b>0</b>	<b>0</b>					

全方位學習聯絡人（姓名、職位）： 鄭博仁 (PSM)

# 天主教柏德學校

## 二零二零至二零二一年度學校報告

附件 3

### 全方位學習津貼 運用報告 2020-2021 學年

編號	活動簡介及目標	範疇* (請參考附註例子)	舉行日期	對象		評估結果	實際開支 (\$)	開支用途 <sup>^</sup>	基要學習經歷 (請於適用方格加上✓號，可選擇多於一項)				
				級別	參與人數				智能發展 (配合課程)	德育及公民教育	體藝發展	社會服務	與工作有關的經驗
第 1 項	舉辦／參加全方位學習活動												
1.1	本地活動：在不同學科／跨學科／課程範疇組織全方位學習活動，提升學習效能，或按學生的興趣和能力，組織多元化全方位學習活動，發展學生潛能，建立正面價值觀和態度												
1	<u>戶外體驗日</u> 帶領學生走出課室，體驗大自然。	跨學科 (全方位)	無	P.1-6	0	由於疫情關係，避免群體聚集而取消	0	無	✓	✓			
2	<u>全方位學習日</u> 配合主題學習，並帶領學生出外認識學校附近的社區設施	跨學科 (全方位)	無	P.1-3	0	由於疫情關係，避免群體聚集而取消	0	無	✓	✓			
3	<u>教育營</u> 培養學生環保意識及養成合群、自治、自尊精神	跨學科 (全方位)	無	P.6	0	由於疫情關係，避免群體聚集而取消	0	無	✓	✓			

## 天主教柏德學校 二零二零至二零二一年度學校報告

編號	活動簡介及目標	範疇* (請參考附註例子)	舉行日期	對象		評估結果	實際開支(\$)	開支用途 <sup>^</sup>	基要學習經歷 (請於適用方格加上✓號，可選擇多於一項)				
				級別	參與人數				智能發展 (配合課程)	德育及公民教育	體藝發展	社會服務	與工作有關的經驗
4	<b>棋藝活動日</b> 安排講座、棋藝活動及棋盤設計比賽活動，培養學生對下棋的興趣和修養	跨學科 (全方位)	6/7/2021-8/7/2021	P.3-4	約 250 人		\$4,000	工作坊	✓	✓	✓		
5	<b>正向成長營</b> 安排宿營歷奇活動及家長會，提升學生的領導技能及人際溝通技巧	跨學科 (全方位)	無	P.4	0	由於疫情關係，避免群體聚集而取消	0	無	✓	✓			
6	<b>STEM DAY</b> 安排課室活動讓學生親身體驗不同的STEM 活動，發掘對科學和探究的興趣	跨學科 (STEM)	6/7/2021	P.1-6	約 800 人	學校問卷	\$69,948	導師費及活動材料	✓	✓			
7	<b>參觀活動</b> 安排每級最少一次各類型參觀活動，擴闊學生眼界	跨學科 (全方位)	無	P.1-6	0	由於疫情關係，避免群體聚集而取消	0	無	✓	✓			
8	<b>藝術日</b> 安排藝術表演、參觀展覽及藝術創作活動，提升學生對藝術的認知及興趣，發揮潛能、創意和想像。	跨學科 (藝術)	30/6/2021	P.1-6	約 800 人	活動過程流暢，學生投入參與	\$3,596.13	校內比賽及活動材料	✓	✓	✓		



## 天主教柏德學校 二零二零至二零二一年度學校報告

編號	活動簡介及目標	範疇* (請參考附註例子)	舉行日期	對象		評估結果	實際開支(\$)	開支用途 <sup>^</sup>	基要學習經歷 (請於適用方格加上✓號，可選擇多於一項)				
				級別	參與人數				智能發展 (配合課程)	德育及公民教育	體藝發展	社會服務	與工作有關的經驗
9	<u>棋藝推廣活動 (以棋育人)</u> 安排棋藝推廣活動	跨學科 (全方位)	無	P.1-6	0	疫情下為了減少接觸，活動未有舉行	0	無	✓	✓			
10	<u>多元智能課</u> 安排各類型小組活動讓學生參與，從中培養學生嗜好	跨學科 (全方位)	無	P.1-6	0	疫情下網課及半天上課，活動未能舉行	0	無	✓	✓	✓	✓	✓
11	<u>高年級會話及面試技巧課程</u> 鞏固學生說話能力，參加校內表演或代表學校出外比賽	跨學科 (全方位)	13/1, 18/1, 19/1, 20/1 28/1/2021	P.6	125 人	活動過程流暢，學生投入參與。	\$5,900	講座及工作坊	✓	✓			
12	<u>課後興趣班</u> 津貼部份課後興趣班課程，提升學生學習興趣，增加學生多元學習經歷	跨學科 (全方位)	無	P.1-6	0	疫情下網課及半天上課，活動未能舉行	0	無	✓	✓	✓		
13	<u>校內跳繩活動</u> 安排校內跳繩比賽，提升學生對跳繩的興趣和能力	體育科	無	P.1-6	0	疫情下網課及半天上課，活動未能舉行	0	無	✓	✓		✓	

## 天主教柏德學校 二零二零至二零二一年度學校報告

編號	活動簡介及目標	範疇* (請參考附註例子)	舉行日期	對象		評估結果	實際開支(\$)	開支用途 <sup>^</sup>	基要學習經歷 (請於適用方格加上✓號，可選擇多於一項)				
				級別	參與人數				智能發展 (配合課程)	德育及公民教育	體藝發展	社會服務	與工作有關的經驗
14	<b>花式跳繩校隊</b> 提升學生跳繩技能，參加校內外表演或代表學校出外比賽	體育科	無	P.1-6	0	疫情下網課及半天上課，活動未能舉行	0	無	✓			✓	
15	<b>手鐘班</b> 提升學生合奏技能，參加校內外表演或代表學校出外比賽	音樂科	無	P.1-6	0	疫情下網課及半天上課，活動未能舉行	0	無	✓			✓	
16	<b>無伴奏合唱組</b> 提升學生合唱技能，參加校內外表演或代表學校出外比賽	音樂科	無	P.1-6	0	疫情下網課及半天上課，活動未能舉行	0	無	✓			✓	
17	<b>柏德樂團</b> 提升學生合奏技能，參加校內外表演或代表學校出外比賽	音樂科	無	P.1-6	0	疫情下網課及半天上課，活動未能舉行	0	無	✓			✓	
18	<b>合唱團(高級及低級組)</b> 提升學生合唱技能，參加校內外表演或代表學校出外比賽	音樂科	無	P.1-6	0	疫情下網課及半天上課，活動未能舉行	0	無	✓			✓	

## 天主教柏德學校 二零二零至二零二一年度學校報告

編號	活動簡介及目標	範疇* (請參考附註例子)	舉行日期	對象		評估結果	實際開支(\$)	開支用途 <sup>^</sup>	基要學習經歷 (請於適用方格加上✓號，可選擇多於一項)					
				級別	參與人數				智能發展 (配合課程)	德育及公民教育	體藝發展	社會服務	與工作有關的經驗	
19	<b>直笛隊</b> 提升學生吹奏技能，參加校內外表演或代表學校出外比賽	音樂科	無	P.1-6	0	疫情下網課及半天上課，活動未能舉行	0	無	✓				✓	
20	<b>視藝精英組</b> 提升學生視藝創作技能，代表學校出外比賽	視藝科	無	P.1-6	0	疫情下網課及半天上課，活動未能舉行	0	無	✓	✓				
21	<b>比賽報名費用</b> 資助學生代表學校外出比賽 包括：中英文硬筆書法比賽、校際圍棋比賽	跨學科 (全方位)	全年	P.1-6	38 人	參與中英文硬筆書法比賽、校際圍棋比賽	\$1,600	比賽費用	✓	✓				
22	<b>專題講座</b> 邀請校外人士或團隊擔任學生專題講座或表演嘉賓	跨學科 (全方位)	無	P.1-6	約 800 人	由於疫情關係，避免群體聚集而取消。只保留部份免費網上講座。	0	無	✓	✓				
24	<b>正向教育活動</b> 配合學校三年發展主題，邀請機構提供課室活動計劃及帶領服務。	跨學科 (全方位)	2/7/2021, 5/7/2021	P.1-6	約 805 人	活動過程流暢，學生投入參與	\$28,500	活動計劃及帶領服務						

**天主教柏德學校**  
**二零二零至二零二一年度學校報告**

編號	活動簡介及目標	範疇* (請參考附註例子)	舉行日期	對象		評估結果	實際開支(\$)	開支用途 <sup>^</sup>	基要學習經歷 (請於適用方格加上✓號，可選擇多於一項)				
				級別	參與人數				智能發展 (配合課程)	德育及公民教育	體藝發展	社會服務	與工作有關的經驗
						第 1.1 項總開支	\$113,544.13						
<b>1.2 境外活動：舉辦或參加境外活動／境外比賽，擴闊學生視野</b>													
1	<u>台灣文化交流考察團</u> 讓學生接觸台灣的文化，認識海外朋友和擴闊學生眼界。	跨學科 (全方位)	無	P.5	0	疫情下未能出境，活動取消。	0	無		✓			
						第 1.2 項總開支	0						
						第 1 項總開支	0						

## 天主教柏德學校 二零二零至二零二一年度學校報告

編號	項目	範疇* (請參考附註例子)	用途	實際開支 (\$)
<b>第 2 項</b>	<b>購買其他推行全方位學習所需的設備、消耗品或學習資源</b>			
1	<u>以棋育人活動</u>	跨學科 (全方位)	購買棋類活動相關用品供學生使用。(為了減少接觸，活動未有舉行)	0
2	<u>英語遊蹤</u>	英文科	購買 20 部平板電腦及相關管理及充電裝置，讓學生在課室內和課室外的全方位學習活動時使用。	\$97,400
3	<u>環形燈及支架、電腦眼仔</u>	跨學科 (全方位)	校園電視台直播及錄影活動	\$310
<b>第 2 項總開支</b>				<b>\$97,710</b>
<b>第 1 及第 2 項總開支</b>				<b>\$211,254.13</b>

^： 輸入下表代號；每項開支可填寫多於一個代號。

### 開支用途代號

- |  |   |
|--|---|
| <p>E1 活動費用（報名費、入場費、課程費用、營舍費用、場地費用、學習材料、活動物資等）</p> <p>E2 交通費</p> <p>E3 境外交流／比賽團費（學生）</p> <p>E4 境外交流／比賽團費（隨團教師）</p> <p>E5 專家／導師／教練費用</p> | <p>E6 學生參加獲學校認可的外間機構所舉辦之課程、活動或訓練費用</p> <p>E7 設備、儀器、工具、器材、消耗品</p> <p>E8 學習資源（例如學習軟件、教材套）</p> <p>E9 其他（請說明）</p> |
|--|---|

**天主教柏德學校**  
**二零二零至二零二一年度學校報告**

**第3項：受惠學生人數**

全校學生人數：	805
受惠學生人數：	805
受惠學生人數佔全校學生人數百分比（%）：	100%

全方位學習聯絡人（姓名、職位）：                     鄭博仁 (PSM)

# 天主教柏德學校

## 二零二零至二零二一年度學校報告

附件 4

### 財務報告

項目	承上年度結存 (\$)	本年度收入 (\$)	其他收入 (\$)	本年度支出 (\$)	本年度結存 (\$)
<b>A. 政府帳</b>					
(1) 擴大營辦開支整筆津貼					
(1.1) 基本撥款-基線指標	---	1,555,383.01	0.00	971,291.90	584,091.11
(1.2) 學校特定津貼					
--修訂的行政津貼	---	1,732,680.00	0.00	1,400,880.20	331,799.80
--修訂的行政津貼工傷賠償	---	0.00	0.00	2,505.00	(2,505.00)
--成長的天空計劃津貼	---	135,001.00	0.00	185,703.00	(50,702.00)
--額外學生輔導服務津貼	---	352,203.00	0.00	234,284.00	117,919.00
--新來港兒童校本支援津貼	42,396.36	0.00	0.00	0.00	42,396.36
--學校發展津貼	---	780,416.00	0.00	780,416.00	0.00
--資訊科技綜合津貼	---	528,140.00	0.00	561,106.50	(32,966.50)
--學校行政主任津貼	107,100.00	534,660.00	0.00	548,730.00	93,030.00
--校本管理額外津貼	50,000.00	50,350.00	0.00	9,500.00	90,850.00
--空調設備津貼	103,967.00	492,835.00	0.00	444,181.00	152,621.00
--校本言語治療行政經常津貼	319.20	8,056.00	0.00	6,806.90	1,568.30
--統籌學校校本言語治療行政經常津貼	3,383.60	8,056.00	0.00	10,904.00	535.60
小結：	307,166.16	4,622,397.00	0.00	4,185,016.60	744,546.56
(2) 非擴大營辦津貼以外其他津貼					
--加強支援非華語學生的中文學與教津貼	150,000.00	0.00	0.00	150,000.00	0.00
--整合代課教師津貼	848,538.95	193,398.00	0.00	35,505.00	1,006,431.95
--額外補充學習津貼	14,642.40	446,970.00	0.00	273,000.00	188,612.40
--推廣閱讀津貼	2,220.50	41,609.00	0.00	43,829.50	0.00
--暑期閱讀計劃	81,500.00	0.00	0.00	81,500.00	0.00
--家庭與學校合作活動活動計劃津貼	7,200.00	25,740.00	10,000.00	12,940.00	30,000.00
--推動中國歷史及文化津貼 (一筆過津貼)	14,393.00	0.00	0.00	13,935.80	457.20
--資訊科技人員支援津貼	14,338.00	319,559.00	0.00	328,500.00	5,397.00
--資訊科技額外津貼 ITE4-P	1,153.00	0.00	0.00	1,153.00	0.00
--全方位學習津貼	655,315.50	906,300.00	0.00	211,254.13	1,350,361.37
--校本課後學習及支援計劃津貼	170,294.00	201,600.00	0.00	30,240.00	341,654.00
--一筆過特別支援津貼 (加強校舍清潔)	100,000.00	0.00	0.00	100,000.00	0.00
--學生活動支援津貼	87,190.00	93,800.00	0.00	0.00	180,990.00
--學習支援津貼	319,012.45	1,230,200.00	0.00	1,250,398.20	298,814.25
--一筆過校本言語治療設置津貼	8,750.00	0.00	0.00	6,858.00	1,892.00
--在校免費午膳津貼	---	534,600.00	0.00	66,900.00	467,700.00
--德育及國民教育支援津貼	6,528.65	0.00	0.00	6,528.65	0.00
--其他收入 (包括利息、學生書簿及車船津貼手續費)	---	0.00	108,786.55	0.00	108,786.55
小結：	2,481,076.45	3,993,776.00	118,786.55	2,612,542.28	3,981,096.72
2020-2021年度總收入 / 支出：	2,788,242.61	10,171,556.01	118,786.55	7,768,850.78	5,309,734.39
2020-2021年度累積總結盈餘：					5,309,734.39

項目	承上年度結存 (\$)	本年度收入 (\$)	其他收入 (\$)	本年度支出 (\$)	結餘 (\$)
<b>B. 學校帳</b>					
--普通經費帳	1,156,116.46	37,118.80	0.00	34,624.00	1,158,611.26
--特定用途收費	881,822.00	160,500.00	0.00	104,315.00	938,007.00
--瑪利諾會資助	(38,093.14)	111,158.68	0.00	0.00	73,065.54
--白禮賢神父紀念基金	4,997.60	0.00	0.00	0.00	4,997.60
2020-2021年度總收入 / 支出：	2,004,842.92	308,777.48	0.00	138,939.00	2,174,681.40
2020-2021年度累積總結盈餘：					2,174,681.40